

MAGYAR KERESKEDELMI ÉS IPARKAMARA

**SZINTVIZSGA
SZAKMAI GYAKORLATI FELADAT
27/2012. (VIII. 27.) NGM rendelet alapján**

„C” feladat

**Szakképesítés azonosító száma, megnevezése:
34 521 03 Gépi forgácsoló**

**Szintvizsga időtartama: 240 perc
Elérhető maximális pontszám: 100 pont**

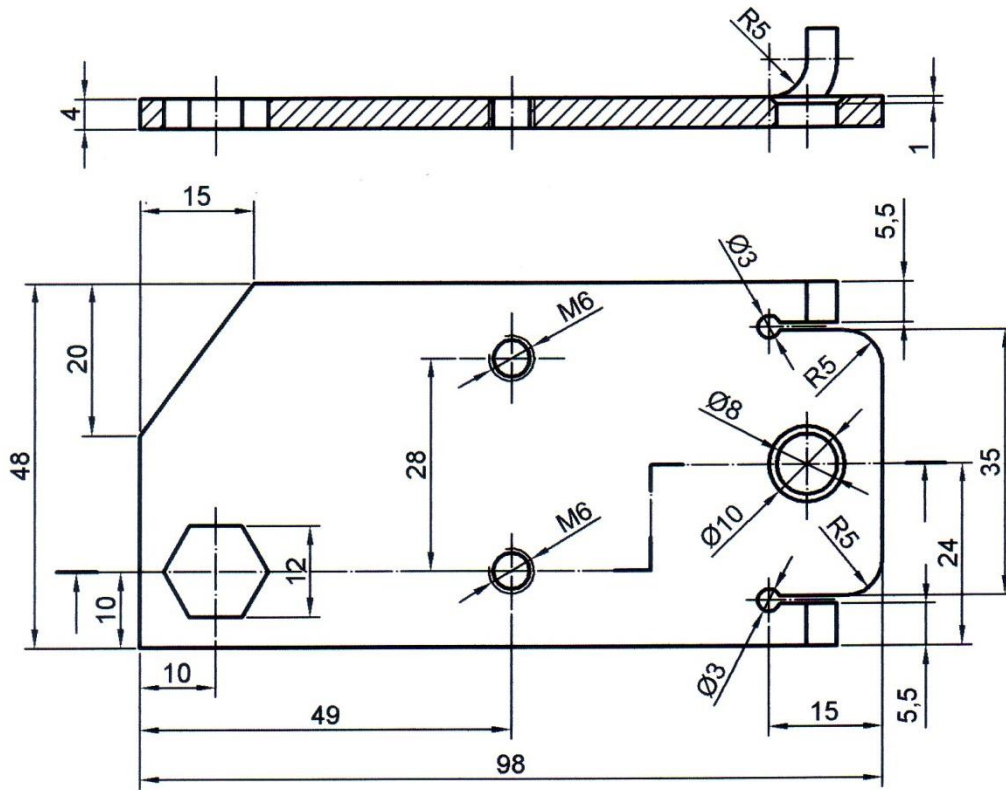
A szintvizsga ajánlott időpontja: április hónap

C/I. Feladat

70 pont

210 perc

Az alábbi műhelyrajzon látható tájolólemez nevű alkatrész elkészítése.



Műszaki leírás

A tájolólemez nevű alkatrész anyaga szerkezeti acél. Felületén rajzi méretek szerint el van helyezve 2 db rögzítésre szolgáló menetes furat, valamint egy illesztésre szolgáló hatszög alakú kibontás és 1 db. Ø10/Ø8 mm-es süllyesztett átmenő furat. Ez utóbbi a hajlított fülekkel a csatlakozó alkatrész helyzetbe állítását szolgálja. A tájolólap élei 0,5x45°-os éltompításúak, bal felső részén 20x15 mm-es letörés a tájolólemez beállításához.

A feladat leírása:

Előgyártmány ellenőrzése, előrajzolások elvégzése. Forgácsoló szerszámok és segédanyagok előkészítése. Mérőeszközök kiválasztása. Kézi és gépi forgácsoló szerszámok ellenőrzése, előkészítése a forgácsolások elvégzéséhez. Kézi és gépi forgácsolási műveletek elvégzése.

1. A tájolólemez rajzi méreteit figyelembe véve győződjön meg az előgyártmány megfelelő méreteiről.
2. Végezze el a kontúr előrajzolását a műhelyrajz alapján.

3. Végezze el a tájolólemez kontúrjának megmunkálási műveleteit, ellenőrizze az előírt méreteket.
4. Mérje ki és rajzolja be a furathelyzeteket.
5. Végezze el a tájoló lemez fúrési műveleteit, ellenőrizze a méreteket.
6. Végezze el a tájoló lemez menetfúrési műveleteit, ellenőrizze a méreteket.
7. Végezze el a hatszög alakú kibontás kialakítását rajzi méret szerint.
8. Végezze el a hajlítási műveleteket.
9. Alakítsa ki az R5-ös rádiuszokat
10. Végezze el az utóműveleteket (sorjázás)
11. Végezze el a méretellenőrzéseket, az esetleges korrigálásokat hajtsa végre.

Elkészítendő alkatrészek:

Tájolólemez 1 db.

C/II. Feladat

20 pont

20 perc

A mérési jegyzőkönyvben ábrázolt tengely hossz-, átmérő és retesz méreteinek, meghatározása három mérés átlagával, valamint kúposágának meghatározása.

A feladat leírása:

Hosszmérő, átmérőmérő eszközök, valamint rádiuszsablon használatával mérések végzése a rajzon jelölt méretek meghatározásához.

1. Válassza ki a megfelelő mérőeszközöket.
2. Kalibrálja a mérőeszközöket.
3. Végezze el a hossz-, az átmérő- és rádiuszméréseket.
4. Jegyzőkönyvben rögzítse a mért eredményeket.
5. Átlagolással határozza meg az alkatrész helyes méreteit.
6. Számolja ki a kúpos felület kúposágát.

MÉRÉSI JEGYZŐKÖNYV

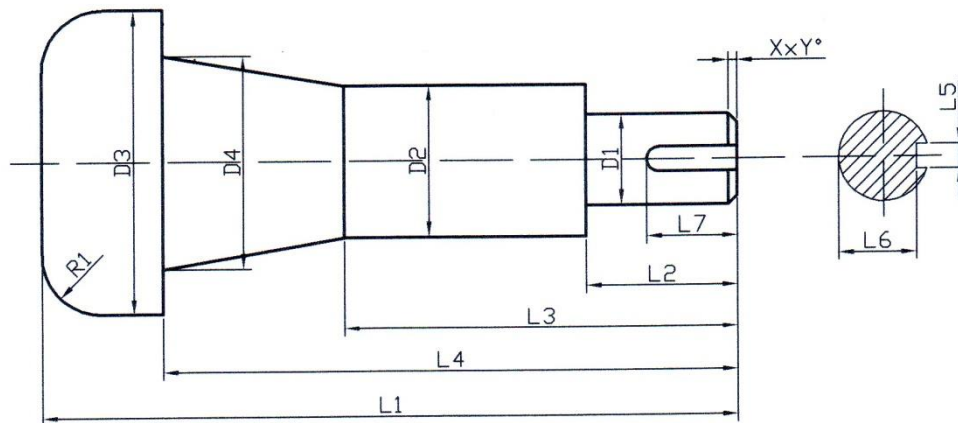
A mérő személy neve:

A mérés helye:

A mérés ideje:

A méréshez használt mérőeszközök:

Sorszám:	A mérőeszköz neve:	Méréshatár:	Mérési tartomány:	Pontosság:
1.				
2.				
3.				
4.				



A munkadarab azonosítója:

Mérési eredmények:

	L1	L2	L3	L4	L5	L6	L7	D1	D2	D3	D4
1. mérés											
2. mérés											
3. mérés											
Átlag:											

	R1	XxY°	Kúposág számítási képlete:	Kúposág számítása:
1. mérés			$K = (D4 - D2) / (L4 - L3)$	
2. mérés				
3. mérés				
Átlag:				

C/III feladat

10 pont

10 perc

Próbababán újraélesztési folyamat bemutatása, e tevékenységhez tartozó ismeretek elmondása.

A feladat leírása:

Újraélesztési folyamat bemutatásával párhuzamosan az alkalmazott ismeretek közlése.

1. Végezze el a légutak átjárhatóságának biztosítását.
2. Mutassa be a befújásos lélegeztetést.
3. A lélegeztetéssel összhangban végezzen mellkasi kompressziót.
4. Folyamatosan közölje ismereteit e tevékenységekről.